



THE POWER OF
BEING
UNDERSTOOD

AUDIT | TAX | CONSULTING

SPRAWOZDANIE Z PRZEJRZYŚĆCI

RSM Poland Audyt Sp. z o.o. (dawniej: RSM Poland Sp. z o.o. Sp.k.) za rok obrotowy zakończony 30 czerwca 2022 roku



Spis treści

| | |
|---|----|
| Opis formy prawnej i struktury własnościowej oraz struktury zarządzania | 4 |
| Opis sieci oraz rozwiązań prawnych i strukturalnych w ramach sieci RSM | 5 |
| Opis systemu wewnętrznej kontroli jakości | 6 |
| Informacja na temat ostatniej kontroli w zakresie systemu zapewnienia jakości | 10 |
| Wykaz jednostek zainteresowania publicznego, na rzecz których RSM Poland przeprowadziła badania ustawowe w roku obrotowym | 10 |
| Polityka RSM Poland w zakresie zapewnienia niezależności | 10 |
| Polityka w zakresie doskonalenia zawodowego biegłych rewidentów | 11 |
| Informacje o zasadach wynagradzania biegłych rewidentów | 11 |
| Rotacja kluczowych biegłych rewidentów | 11 |
| Informacje o osiągniętych przychodach | 12 |
| Oświadczenia Zarządu | 13 |
| Załącznik 1 | 14 |

Opis formy prawnej i struktury własnościowej oraz struktury zarządzania

RSM Poland Audyt Sp. z o.o. (dawniej RSM Poland Sp. z o.o. Sp.k.), dalej zwana: RSM Poland, Spółka, Firma, z siedzibą w Poznaniu jest firmą audytorską, wpisaną na listę firm audytorskich pod numerem 3077.

W skład grupy RSM Poland wchodzi następujące spółki:

| operacyjne: | nieoperacyjne (nieprowadzące działalności gospodarczej): |
|---|---|
| <ul style="list-style-type: none">RSM Poland Fiscal Representation Sp. z o.o. Sp. komandytowa,RSM Poland Technology Sp. z o.o.,RSM Poland Legal Sp. z o.o.,Firma Audytorsko-Księgowa Sp. z o.o. Sp. komandytowa, | <ul style="list-style-type: none">RSM Poland Sp. z o.o.,BM & Partners Holding Sp. z o.o.,Firma Audytorsko-Księgowa Sp. z o.o.,RSM Poland Fiscal Representation Sp. z o.o.,P002 Sp. z o.o.,P004 Sp. z o.o.,P002 Sp. z o.o. Sp. komandytowa,P004 Sp. z o.o. Sp. komandytowa. |

Spółka prowadziła działalność w 4 biurach Poznaniu (siedziba) oraz w Warszawie, Szczecinie i Katowicach (oddziały). W dniu 1 lipca 2022 roku zostało zarejestrowane przekształcenie spółki RSM Poland Sp. z o.o. Sp.k. w RSM Poland Audyt Sp. z o.o. - zmiana formy prawnej ze spółki komandytowej w spółkę z ograniczoną odpowiedzialnością. Zakres działalności nie uległ zmianie.

Spółka została wpisana do rejestru przedsiębiorców pod numerem KRS: 0000970982.

Siedziba Spółki mieści się w Poznaniu przy ul. Droga Dębińska 3b. Przedmiotem działalności Spółki jest:

- wykonywanie czynności rewizji finansowej,
- działalność wydawnicza lub szkoleniowa w zakresie rachunkowości, rewizji finansowej i podatków,
- wykonywanie ekspertyz lub opinii ekonomiczno-finansowych,
- świadczenie usług atestacyjnych, doradztwa lub zarządzania, wymagających posiadania wiedzy z dziedziny rachunkowości lub rewizji finansowej,
- świadczenie usług przewidzianych standardami rewizji finansowej, a także innych usług zastrzeżonych w odrębnych przepisach do wykonywania przez biegłych rewidentów,
- usługowe prowadzenie ksiąg rachunkowych,
- doradztwo podatkowe.

Spółkę reprezentowana była do dnia 30 czerwca 2022 roku przez komplementariusza – RSM Poland Sp. z o.o.. W skład Zarządu komplementariusza wchodził:

- Bartosz Miłaszewski – Prezes Zarządu,
- Marcin Kawka – Członek Zarządu – Biegły rewident – numer uprawnień 11864.

Od 1 lipca 2022 roku Spółkę reprezentuje Zarządu w składzie:

- Bartosz Miłaszewski – Prezes Zarządu,
- Marcin Kawka – Członek Zarządu – Biegły rewident – numer uprawnień 11864.

Wspólnikami Spółki na dzień 30 czerwca 2022 roku byli:

- RSM Poland Sp. z o.o. – firma audytorska – numer wpisu 4067,
- P002 Sp. z o.o. Sp. komandytowa,
- P004 Sp. z o.o. Sp. komandytowa.

Wspólnikami Spółki od dnia 1 lipca 2022 roku są:

- RSM Poland Sp. z o.o. – firma audytorska – numer wpisu 4067,
- P002 Sp. z o.o.,
- Bartosz Miłaszewski,
- Tomasz Beger,
- Piotr Liss,
- Przemysław Powierza,
- Marcin Kawka – Biegły rewident – numer uprawnień 11864,
- Piotr Staszewicz – Biegły rewident – numer uprawnień 11245.

Opis sieci oraz rozwiązań prawnych i strukturalnych w ramach sieci RSM

RSM Poland jest jedyną w Polsce firmą członkowską RSM, sieci niezależnych firm audytorskich, podatkowych i doradczych, obejmującej 123 kraje, 860 biur i ponad 51.000 pracowników na całym świecie. RSM Poland jest niezależnym członkiem sieci RSM. RSM jest nazwą używaną przez członków sieci RSM. Członkami sieci RSM są niezależne firmy zajmujące się audytem, księgowością i doradztwem, z których każda działa we własnym imieniu. Sieć RSM nie występuje jako odrębny podmiot prawa na terytorium jakiegokolwiek państwa. Sieć RSM jest zarządzana przez RSM International Limited, spółkę zarejestrowaną w Anglii i Walii (pod numerem spółki 404598) z siedzibą w Londynie, 50 Cannon Street, EC4N 6JJ.

Marka i znak towarowy RSM oraz pozostałe prawa własności intelektualnej, których użytkownikami są członkowie sieci, są własnością RSM International Association, stowarzyszenia z siedzibą w Zug, którego działanie reguluje art. 60 i następne Kodeksu Cywilnego Szwajcarii.

Szczegółowe informacje na temat struktury i organizacji oraz członków sieci RSM działających w poszczególnych krajach, znajduje się na stronie internetowej: www.rsm.global

Członkowie RSM działają w ramach następujących regionach:

- Afryka
- Azja i Pacyfik
- Ameryka Północna
- Ameryka Łacińska
- Europa
- Środkowy Wschód i Afryka Północna

Struktura organizacyjna sieci RSM nakierowana jest na realizację uzgodnionej strategii oraz wspierania firm członkowskich w niezbędne narzędzia do wspólnego rozwoju. Pracami sieci kieruje Międzynarodowa Rada Dyrektorów, wyznaczanych w drodze procesu nominacji zapewniającego reprezentację wszystkich krajów, w których sieć działa. Rada Dyrektorów odpowiedzialna jest za wyznaczanie strategii sieci RSM i działa w imieniu wszystkich firm członkowskich.

W ramach Rady działają 4 Komitety:

- Board Governance Committee
- Strategic Risk Committee
- Audit Committee
- Remuneration Committee.

Bieżącą działalnością sieci, kieruje CEO – Jean Stephens. CEO raportuje i odpowiada przed Radą Dyrektorów, a tym samym przed członkami sieci.

Sieć RSM opracowała zasady zachowania jakości i niezależności, które stosowane są przez wszystkich członków sieci, w tym RSM Poland.

Informacje o biegłych rewidentach prowadzących działalność na własny rachunek oraz nazwę każdej firmy audytorskiej będącej członkami sieci RSM na terytorium Unii Europejskiej lub Europejskiego Obszaru Gospodarczego oraz całkowite obroty uzyskane przez biegłych rewidentów prowadzących działalność na własny rachunek i firm audytorskich będących członkami sieci RSM, pochodzące z badania ustawowego rocznych i skonsolidowanych sprawozdań finansowych zawiera załącznik 1.

Opis systemu wewnętrznej kontroli jakości

System kontroli jakości wdrożony w RSM Poland opracowany został na podstawie Międzynarodowego Standardu Kontroli Jakości nr 1. Głównymi elementami systemu kontroli działającego w RSM Poland, są procedury dotyczące:

- Odpowiedzialności kierownictwa jednostki za zapewnienie jakości w Spółce;
- Zasad etycznych, w tym niezależności;
- Akceptacji klienta i kontynuacja współpracy z klientem;
- Kontroli jakości w trakcie i po zakończeniu zleceń;
- Polityki kadrowej oraz ciągłego rozwoju;
- Monitoringu i nadzoru nad systemem kontroli jakości.

Jednocześnie RSM Poland jako członek sieci RSM, zobowiązany jest do przestrzegania standardów kontroli jakości opracowanych przez RSM, obejmujące wszystkie powyższe elementy. RSM Poland, nie rzadziej niż raz na trzy lata, podlega inspekcji realizowanej z ramienia TASEC (Transnational Assurance Services Executive Committee), przez inspektorów z innych firm członkowskich sieci RSM. Ostatnia taka inspekcja miała miejsce w listopad 2020 roku.

Zasady przyjętej polityki zachowania jakości stosowane są do wszystkich zleceń, a obowiązek ich stosowania obejmuje wszystkich pracowników firmy.

Odpowiedzialność kierownictwa jednostki za zapewnienie jakości w Spółce

Zarząd RSM Poland ponosi całkowitą odpowiedzialność za rozwój podstawowych polityk oraz procedur dotyczących zapewnienia jakości i zapobiegania ryzykom. W ramach podziału obowiązków w wewnętrznych zasadach zachowania jakości wyodrębnione zostały następujące funkcje:

Partner Zarządzający

Na Partnerze Zarządzającym spoczywa ostateczna odpowiedzialność za utrzymanie, wdrażanie i komunikowanie podstawowych procedur i polityk dotyczących zapewnienia jakości oraz zapobiegania ryzykom we wszystkich usługach, jakie świadczy Firma. Partner Zarządzający powinien gwarantować, że polityka zapewniania jakości Firmy, dostosowane są do minimalnych wymagań sieci RSM i przepisów prawa, są przekazywane do wszystkich partnerów i pracowników Firmy. Każdy pracownik ma osobistą odpowiedzialność za jakość i oczekuje się, że będzie wykonywał swoją pracę zgodnie z polityką i procedurami Firmy.

Partner Zarządzający ponosi całkowitą odpowiedzialność za rozstrzyganie spraw związanych z zapewnieniem jakości świadczonych usług, jak i rozstrzyga i rozpatruje wszelkie skargi i zażalenia związane z jakością wykonywanych zleceń na rzecz klientów, jak i zgodności z mającymi zastosowanie standardami i wymogami prawnymi.

Head of Audit and Assurance

Ten partner jest odpowiedzialny za utrzymanie i wdrażanie procedur i polityk zapewniania jakości i zapobiegania ryzykom, które spełniają wymagania sieci RSM. Obowiązki obejmują:

- Tworzenie i nadzorowanie wdrażania odpowiednich polityk i procedur Firmy w celu zapewnienia, że wszystkie czynności rewizji finansowej świadczone są zgodnie z politykami oraz wszystkimi innymi standardami zawodowymi i wymogami prawnymi;
- Przepisanie odpowiedzialności w zakresie rozwoju i utrzymania polityk i procedur osobom, które posiadają odpowiednie doświadczenie oraz kwalifikacje zgodne ze standardami zawodowymi i wymogami prawnymi;
- Wyznaczenie obowiązków weryfikacyjnych odpowiednim osobom (w zakresie zleceń badania oraz usług poświadczających, a także wyznaczenie odpowiednich osób do weryfikacji, zgodnie z wymogami polityki Firmy);
- Nadzorowanie przypisywania partnerów do zaleceń audytowych, przeglądów i innych usług, w celu zapewnienia zgodności z obowiązującymi wymogami RSM;
- Rozwiązywanie sporów, jeśli jakie zaistnieją, wśród członków zespołu zgodnie z procedurami konsultacyjnymi RSM;
- Utrzymywanie, w ramach polityki Firmy, listy technicznych tematów i innych kwestii wymagających konsultacji, które są istotne z punktu widzenia praktyki audyt, przeglądu lub innych usług poświadczających i które są zgodne z wymogami konsultacyjnymi RSM;
- Stworzenie procesu konsultacji, który zapewnia, że kwestie wymagające konsultacji zostaną rozstrzygnięte przez osoby, zarówno z wewnątrz jak i z zewnątrz Firmy, o odpowiednim poziomie wiedzy i doświadczeniu, oraz
- Koordynowanie okresowego monitoringu skuteczności systemu zapewnienia jakości wraz z zapewnieniem, że zidentyfikowane, w procesie monitorowania i kontroli, braki są przekazywane do wszystkich partnerów i pracowników, w tym do partnerów z zarządu i że odpowiednie działania naprawcze zostały wdrożone w Firmie.

Head of Ethics and Independence

Partner ten jest odpowiedzialny za:

- Przyjęcie i wdrożenie zasad etyki i polityki niezależności, które spełniają wymagania RSM jak i wszelkich innych wymogów prawa;
- Monitorowanie i nadzór nad implementacją procedur w celu zapewnienia zgodności z zasadami etyki niezależności we wszystkich liniach biznesowych;

- Utrzymywanie listy jednostek, dla których nie można świadczyć usług;
- Jeśli takie zajdą – rozwiązywanie problemów związanych z niezależnością poprzez konsultacje;
- Zapewnienie, że wszyscy pracownicy w Firmie są świadomi zasad etyki i polityki niezależności; oraz
- Koordynacja corocznego potwierdzania niezależności do RSM Executive Office.

Partner odpowiedzialny za Program Stałego Doskonalenia Zawodowego (SDZ)

Partner ten jest odpowiedzialny za:

- Tworzenie i okresowy monitoring efektywności, rocznego planu SDZ, który zapewnia, że personel na wszystkich szczeblach otrzymuje odpowiednie doskonalenie zawodowe, które co najmniej spełnia wymagania polityki RSM w zakresie SDZ, a także wymagania prawne;
- Zapewnienie, że wszyscy pracownicy zostaną objęci i będą uczestniczyć w szkoleniach SDZ, które są odpowiednie dla ich stanowiska i zakresu odpowiedzialności;
- Zapewnienie, że wewnątrz opracowane i przeprowadzone szkolenia zostały zweryfikowane pod kątem dokładności i kompletności, a ewentualne zewnętrzne szkolenia zostały przeprowadzone przez organizację posiadającą odpowiednie doświadczenie;
- Utrzymanie lub nadzorowanie ewidencji SDZ pracowników na wszystkich szczeblach;
- Utrzymanie lub nadzorowanie dokumentacji potwierdzającej udział w szkoleniach i programach doskonalenia zawodowego przez pracowników ze wszystkich szczebli;
- Zadbanie, aby firma posiadała odpowiednią bibliotekę z literaturą specjalistyczną oraz z innymi istotnymi materiałami właściwymi dla pracowników, do której wszyscy pracownicy mają dostęp.

Head of Personnel

Partner ten jest odpowiedzialny za:

- Identyfikację potrzeb na nowych pracowników ze wszystkich szczebli, w tym opracowanie metod identyfikacji, kontaktu i zatrudniania potencjalnych pracowników;
- Ustanowienie wytycznych dotyczących cech, kwalifikacji i doświadczenia pracowników i nowo zatrudnianych osób, które są właściwe w odniesieniu do stanowisk, na które aplikują;
- Przygotowanie wytycznych opisujących obowiązki, umiejętności i wiedzę wymaganą na każdym szczeblu zawodowym, zapewniając tym samym, że pracownicy wszystkich szczebli są świadomi odpowiedzialności na

swoich stanowiskach;

- Zapewnienie, że Firma ocenia wyniki wszystkich pracowników, w tym partnerów lub ich odpowiedników, i doradza im w zakresie ich postępów oraz
- Zapewnienie, że decyzje dotyczące awansu są podejmowane terminowo i według uczciwych zasad w odniesieniu do wszystkich pracowników.

Koordinator w zakresie inspekcji (Inspection Coordinator)

Partner ten jest odpowiedzialny za:

- Utrzymanie polityk i procedur w zakresie programu kontroli, które będą wypełniać wymagania RSM oraz przepisów prawa;
- Określenie ogólnego planu w zakresie tego programu z uwzględnieniem wyboru biur, zakresu kontroli, wyboru zespołów kontrolnych i ich kierowników, opracowanie i przedłożenie instrukcji w zakresie kontroli, wymogów szkoleniowych oraz wymogów w zakresie dokumentacji;
- Ogólny nadzór nad programem i zespołami kontrolnymi;
- Podsumowanie i przekazywanie wyników i wniosków z kontroli oraz
- Monitorowanie realizacji planów naprawczych.

Zasady etyczne, w tym zachowanie niezależności

RSM Poland, jej partnerzy i pracownicy, zobowiązani są przestrzegać i wypełniać wymogi polityki RSM w zakresie etyki i niezależności, która obejmuje m. in. Kodeks etyki zawodowych księgowych Międzynarodowej Federacji Księgowych (IFAC).

Polityka RSM w zakresie etyki i niezależności jest zatwierdzana przez Międzynarodową Radę Dyrektorów. Polityka ta obejmuje:

- Wstęp;
- Podstawowe zasady etyki;
- Zasady mające zastosowanie do weryfikacji klienta;
- Dodatkowe zasady firm członkowskich;
- Zasady utrzymywania i korzystanie z globalnej i firmowej listy klientów, dla których nie można świadczyć usług;
- Dodatkowe zasady mające zastosowanie do klientów notowanych na giełdzie;
- Dodatkowe zasady dotyczące klientów zarejestrowanych w Amerykańskiej Komisji Papierów Wartościowych i Giełd (SEC);
- Wymogi w zakresie SDZ;
- Czynności dyscyplinarne w przypadku naruszeniu zapisów polityki.

Polityka określa zagrożenia, jakie mogą wystąpić w zakresie niezależności, a także środki bezpieczeństwa mające na celu eliminację lub redukcję zagrożeń do akceptowalnego poziomu. Polityka RSM określa także czynności dyscyplinarne jakie należy zastosować w przypadku identyfikacji naruszenia polityki wobec każdego partnera i pracownika RSM Poland.

Wszyscy biegli rewidenci i pracownicy, co roku pisemnie potwierdzają swoją niezależność od klientów RSM Poland oraz przestrzeganie polityki RSM w zakresie etyki i niezależności.

Akceptacji klienta i kontynuacja współpracy z klientem

Zgodnie z przyjętymi zasadami RSM Poland podejmuje (lub kontynuuje współpracę z klientem) jeżeli spełnione są m.in. następujące warunki:

- RSM Poland przeanalizowała klienta pod kątem jego uczciwości oraz nie posiada informacji, które świadczyłyby o jego nieuczciwości;
- RSM Poland stosuje się do norm etyki i niezależności, w tym niezależności innych firm członkowskich sieci RSM;
- RSM Poland rozumie potrzeby i wymagania klienta;
- RSM Poland posiada wszelkie środki, wliczając w to zasoby i doświadczenie, niezbędne do wykonania pracy zleconej przez klienta oraz jest w stanie przedłożyć, w oczekiwanym czasie, wymagane sprawozdania, raporty i/lub inne produkty finalne swojej pracy.

Kontroli jakości w trakcie i po zakończeniu zleceń

Każde zlecenie podlega weryfikacji i nadzorowi realizowanej przez partnera – kluczowego biegłego rewidenta, w co najmniej następującym zakresie:

- Praca została wykonana zgodnie z obowiązującymi standardami i innymi narzuconymi przez prawo wymogami i regulacjami;
- Istotne kwestie i wątpliwości zostały zaadresowane i omówione przez zespół;
- Odbyły się niezbędne konsultacje, a wynikające z nich konkluzje zostały właściwie udokumentowane;
- Konieczne zmiany (korekty) charakteru, terminów czy zakresu wykonanych prac, o ile były wymagane, zostały wprowadzone;
- Wykonane prace potwierdzają sformułowane wnioski i zostały właściwie udokumentowane;
- Uzyskane dowody badania są wystarczające i właściwe, żeby wydać sprawozdanie, raport czy inne produkty pracy;
- Cele zlecenia zostały osiągnięte.

Nadrzędną zasadą stosowaną przy kontroli jakości jest zasada, że praca mniej doświadczonych członków zespołu jest weryfikowana przez bardziej doświadczonych członków zespołu na każdym zleceniu.

Dodatkowo w przypadkach przewidzianych polityką zachowania jakości dla zleceń uznanych, za zlecenia wysokiego ryzyka, wyznaczany jest weryfikator (EQCR)

– biegły rewident, dokonujący niezależnej (od kluczowego biegłego rewidenta) weryfikacji zlecenia i wykonanej pracy przez zespół.

Weryfikatorem (EQCR) jest niezależny partner (biegły rewident) posiadający odpowiednie kwalifikacje, który nie jest zaangażowany w zlecenie lub w świadczenie innych usług dla jednostki (grupy jednostek) oraz którego obiektywność w jakikolwiek inny sposób nie została naruszona. W celu przeprowadzenia niezależnej weryfikacji jakości zlecenia lub usług wykonanych na rzecz jednostki lub grupy jednostek, osoba taka musi posiadać autorytet, formalne kompetencje oraz doświadczenie branżowe.

Następujące branże lub jednostki zostały uznane przez RSM Poland, jako branże wysokiego ryzyka, dla których konieczne jest wyznaczenie weryfikatora (EQCR):

- jednostki zainteresowania publicznego;
- emitenci papierów wartościowych dopuszczonych do obrotu na rynku regulowanym państw spoza UE;
- spółdzielcze kasy oszczędnościowo-rozliczeniowe, towarzystwa inwestycyjne, biura maklerskie, nie spełniające definicji JZP;
- jednostki będące istotną jednostką zależną spółki notowanej na rynku regulowanym;
- parabanki i firmy pożyczkowe;
- jednostki zajmujące się obrotem wierzytelnościami, dealerzy walutowi i kantory;
- kasyna i inne związane z hazardem;
- jednostki zajmujące się handlem państwowymi papierami wartościowymi;
- dealerzy kontraktów terminowych;
- spółki leasingowe;
- jednostki będące przedmiotem transakcji, w której cena ustalana jest na podstawie danych wynikających bezpośrednio ze zbadanego sprawozdania finansowego;
- jednostki, co do których występuje istotne ryzyko zagrożenia kontynuacji działalności;
- jednostki o sumie przychodów za sprzedaży powyżej 500 milionów złotych;
- jednostki stosujące wycenę w wartości godziwej istotnych składników aktywów lub pasywów;
- inne – na wniosek kluczowego biegłego rewidenta.

Polityka kadrowa oraz ciągłego rozwoju

RSM Poland opracowało zasady zatrudnienia i rekrutacji, a także procedury zapewniające, że:

- Nowe osoby rekrutowane i zatrudniane zostają w odpowiednim czasie, tak aby sprostać potrzebom Spółki w odniesieniu do personelu,

- Na podstawie prognoz przewidujących oczekiwany wzrost, rotację, rozwój i inne czynniki, RSM Poland przygotowuje plan rekrutacji,
- Potrzeby oraz cele w zakresie zatrudniania są przekazywane osobom zaangażowanym w proces zatrudniania (Dział HR);
- Rekrutowane i zatrudniane osoby są zdolne do rozwijania umiejętności i kompetencji niezbędnych do wykonywania pracy w Firmie, w szczególności posiadają co najmniej komunikatywną znajomość języka angielskiego;
- Partnerzy, odpowiedzialni za ostateczne decyzje w kwestii zatrudnienia lub wyznaczone przez nich osoby przeprowadzają rozmowy z potencjalnymi pracownikami. Przed rozmową należy uzyskać wypełnioną aplikację i/lub CV;
- Kandydaci są informowani o procedurach i politykach RSM Poland w odpowiednim czasie;
- Każdy nowozatrudniony pracownik na wstępie przechodzi szkolenie wewnętrzne na temat, stosowanych i obowiązujących procedurach, w tym odnośnie etyki i niezależności oraz swoich obowiązków.
- przeprowadzić postępowanie dyscyplinarne wobec tych, którzy nie przestrzegają polityk i procedur Firmy, zwłaszcza wobec tych, którzy tego dokonują tego wielokrotnie.

Każdy pracownik RSM Poland, niezależnie od zajmowanego stanowiska, jest zobowiązany do zgłaszania bezpośrednio Partnerowi Zarządzającemu wszystkich zidentyfikowanych lub potencjalnych kwestii dotyczących:

- skarg i zarzutów, że czynności wykonywana przez Firmę nie spełniają standardów zawodowych i wymogów regulacyjnych oraz prawnych, a także
- zarzutów nieprzestrzegania przez Firmę systemu kontroli jakości.

W przypadku zgłoszenia takiej skargi lub zarzutu, wszczynane jest postępowanie wyjaśniające, z zachowaniem anonimowości osoby zgłaszającej. Rozpatrywanie skarg nadzorowane jest przez partnera odpowiedzialnego za inspekcję, posiadającego wystarczające i odpowiednie doświadczeniem, będący autorytetem w Firmie, ale który nie jest w inny sposób zaangażowany w zlecenie. Skargi, zarzuty oraz odpowiedzi na nie powinny zostać udokumentowane. Jeżeli skarga dotyczy zlecenia partnera odpowiedzialnego za inspekcję, wtedy proces nadzoruje Head of Audit.

RSM Poland zapewnia biegłym rewidentom, partnerom i pracownikom dostęp do odpowiednich szkoleń i programu stałego doskonalenia zawodowego (SDZ), tak aby mogli spełnić wymogi polityki RSM. Szkolenia oraz program SDZ mają jasno określone cele kształcenia i są sprawdzone pod kątem kompletności.

Monitoring i nadzór nad systemem kontroli jakości

RSM Poland corocznie dokonuje oceny i inspekcji funkcjonowania każdego elementu systemu kontroli jakości. Raport z inspekcji przekazywany jest do RSM Executive Office, gdzie jest dokonywana niezależna ocena spełnienia wymogu należytego nadzoru i monitoringu. Nie rzadziej niż raz na 3 lata system kontroli jakości RSM Poland poddawany jest niezależnej ocenie przez przedstawicieli sieci RSM. Ostatnia taka inspekcja miała miejsce w listopadzie 2020 roku.

W przypadku, gdy wyniki inspekcji wskazują na braki w zakresie funkcjonowania w Firmie polityk i procedur dot. kontroli jakości lub nieprzestrzegania systemu kontroli jakości przez osobę lub osoby, RSM Poland zobowiązane jest powiadomić RSM Executive Office i podjąć ponadto odpowiednie działania, które są konieczne, w tym:

- opracować i podjąć odpowiednie działania naprawcze w odniesieniu do konkretnego zlecenia lub członka zespołu,
- przekazać ustalenia osobom odpowiedzialnym za szkolenia i rozwój zawodowy,
- wprowadzić zmiany do polityki i procedury kontroli jakości, oraz

Informacja na temat ostatniej kontroli w zakresie systemu zapewnienia jakości

Ostatnia wewnętrzna kontrola w zakresie systemu zapewnienia jakości miała miejsce w październiku i listopadzie 2021 roku. Kolejna planowana jest w tym samym okresie bieżącego roku.

Polska Agencja Nadzoru Audytowego przeprowadziła kontrolę w czerwcu i lipcu 2021 roku. Wszystkie zalecenia pokontrolne zostały wdrożone

Wykaz jednostek zainteresowania publicznego, na rzecz których RSM Poland przeprowadziła badania ustawowe w roku obrotowym

RSM Poland Audyt Sp. z o.o. w roku obrotowym zakończonym 30 czerwca 2022 roku, przeprowadziła badania ustawowe dla następujących jednostek zainteresowania publicznego:

- Wielkopolski Bank Spółdzielczy

W związku z aktualną sytuacją rynkową Zarząd RSM Poland Audyt Sp. z o.o. podjął decyzję o zaprzestaniu świadczenia usług rewizji finansowej na rzecz jednostek zainteresowania publicznego. Rok obrotowy zakończony 30 czerwca 2022 roku, był ostatnim rokiem, w którym takie usługi były świadczone.

Polityka RSM Poland w zakresie zapewnienia niezależności

RSM Poland wdrożyła i stosuje procedury weryfikacji oraz zapewnienia niezależności zgodnie z przepisami prawa, z przepisami Kodeksu etyki zawodowych księgowych opracowanym przez Międzynarodową Federację Księgowych (IFAC) oraz z polityką etyki i niezależności sieci RSM.

Wszyscy członkowie zespołu audytowego oraz Zarząd składają oświadczenia o niezależności wobec podmiotów, dla których świadczone są czynności rewizji finansowej. Dodatkowo wdrożono mechanizmy zapewnienia niezależności przez wszystkich członków sieci RSM. Corocznie odbywa się wewnętrzna kontrola przestrzegania zasad niezależności – ostatnia miała miejsce w czerwcu 2022 roku.



Polityka w zakresie doskonalenia zawodowego biegłych rewidentów

RSM Poland zapewnia i wymaga ciągłego doskonalenia zawodowego od wszystkich pracowników Spółki, w tym biegłych rewidentów. Wszyscy biegli rewidenci corocznie uczestniczą w obowiązkowym doskonaleniu zawodowym biegłych rewidentów, potwierdzając ten fakt stosownymi zaświadczeniami. Ponadto wszyscy pracownicy oraz biegli rewidenci zobowiązani są do uczestnictwa w dodatkowych szkoleniach wewnętrznych i zewnętrznych w minimalnym zakresie czasu ustalonym dla każdego stanowiska, zgodnie z Polityką Ciągłego Doskonalenia Zawodowego.

Informacje o zasadach wynagradzania biegłych rewidentów

Biegli rewidenci oraz pozostali pracownicy RSM Poland otrzymują stałe wynagrodzenie na podstawie umowy o pracę lub umów o współpracy. Dodatkowo osoby zasiadające w organach Spółki otrzymują wynagrodzenie z tytułu pełnionych funkcji, stosownie do zakresu powierzonych im obowiązków. W zależności od zajmowanego stanowiska przez kluczowych biegłych rewidentów wynagrodzenia te mogą zostać powiększone o dodatkowy element tzw. bonus roczny, który uzależniony jest od wyników całej Firmy. Wysokość wynagrodzenia w żadnym wypadku nie jest zależna od rezultatów wykonywanych czynności rewizji finansowej.

Rotacja kluczowych biegłych rewidentów

Zgodnie z obowiązującymi przepisami prawa oraz przyjętymi przez RSM Poland zasadami zachowania jakości, kluczowy biegły rewident nie może wykonywać czynności rewizji finansowej na rzecz jednostek zainteresowania publicznego przez okres dłuższy niż 5 lat. Po tym okresie musi upłynąć co najmniej 3-letni okres przerwy w świadczeniu tych usług przez biegłego rewidenta.

Informacje o osiągniętych przychodach

przez RSM Poland Audyt Sp. z o.o. za rok obrotowy zakończony 30 czerwca 2022 roku w tys. PLN:

| | |
|---|-----------------|
| Przychody ogółem* | 44.195,0 |
| Przychody z badania ustawowego rocznych i skonsolidowanych sprawozdań finansowych jednostek interesu publicznego oraz jednostek należących do grupy przedsiębiorstw, których jednostka dominująca jest jednostką interesu publicznego | 80,0 |
| Przychody z badania ustawowego rocznych i skonsolidowanych sprawozdań finansowych innych jednostek | 5.705,0 |
| Przychody z dozwolonych usług niebędących badaniem sprawozdań finansowych świadczonych na rzecz jednostek badanych | 1.231,0 |
| Przychody z usług niebędących badaniem sprawozdań finansowych świadczonych na rzecz innych jednostek | 37 179,0 |

RSM Poland Audyt Sp. z o.o.
ul. Droga Dębińska 3b, 61-555 Poznań
Spółka wpisana na listę firm audytorskich pod numerem 3077
NIP: 7781428037 REGON: 300024853 KRS: 0000970982
Sąd Rejonowy Poznań-Nowe Miasto i Wilda w Poznaniu VIII Wydział
Gospodarczy KRS

Oświadczenia Zarządu

Oświadczenie Zarządu na temat skuteczności funkcjonowania systemu wewnętrznej kontroli jakości

Oświadczamy, że w naszym przekonaniu, system wewnętrznej kontroli jakości w RSM Poland został opracowany i skutecznie wdrożony oraz że funkcjonuje zgodnie z wymogami przewidzianymi w przepisach obowiązujących firmy audytorskie.

Oświadczenie Zarządu na temat polityki zachowania niezależności

Oświadczamy, że w naszym przekonaniu, przyjęta polityka i zasady zachowania niezależności w RSM Poland są odpowiednie i zgodnie z wymogami przewidzianymi w przepisach obowiązujących firmy audytorskie. RSM Poland corocznie przeprowadza wewnętrzną kontrolę przestrzegania zasad niezależności. Ostatnia kontrola została przeprowadzona na dzień 30 czerwca 2022 roku.

Oświadczenie Zarządu na temat polityki doskonalenia zawodowego biegłych rewidentów

Oświadczamy, że w naszym przekonaniu, przyjęta polityka i zasady doskonalenia zawodowego biegłych rewidentów w RSM Poland są odpowiednie i zgodnie z wymogami przewidzianymi w przepisach obowiązujących firmy audytorskie.



Bartosz Miłaszewski
Prezes Zarządu



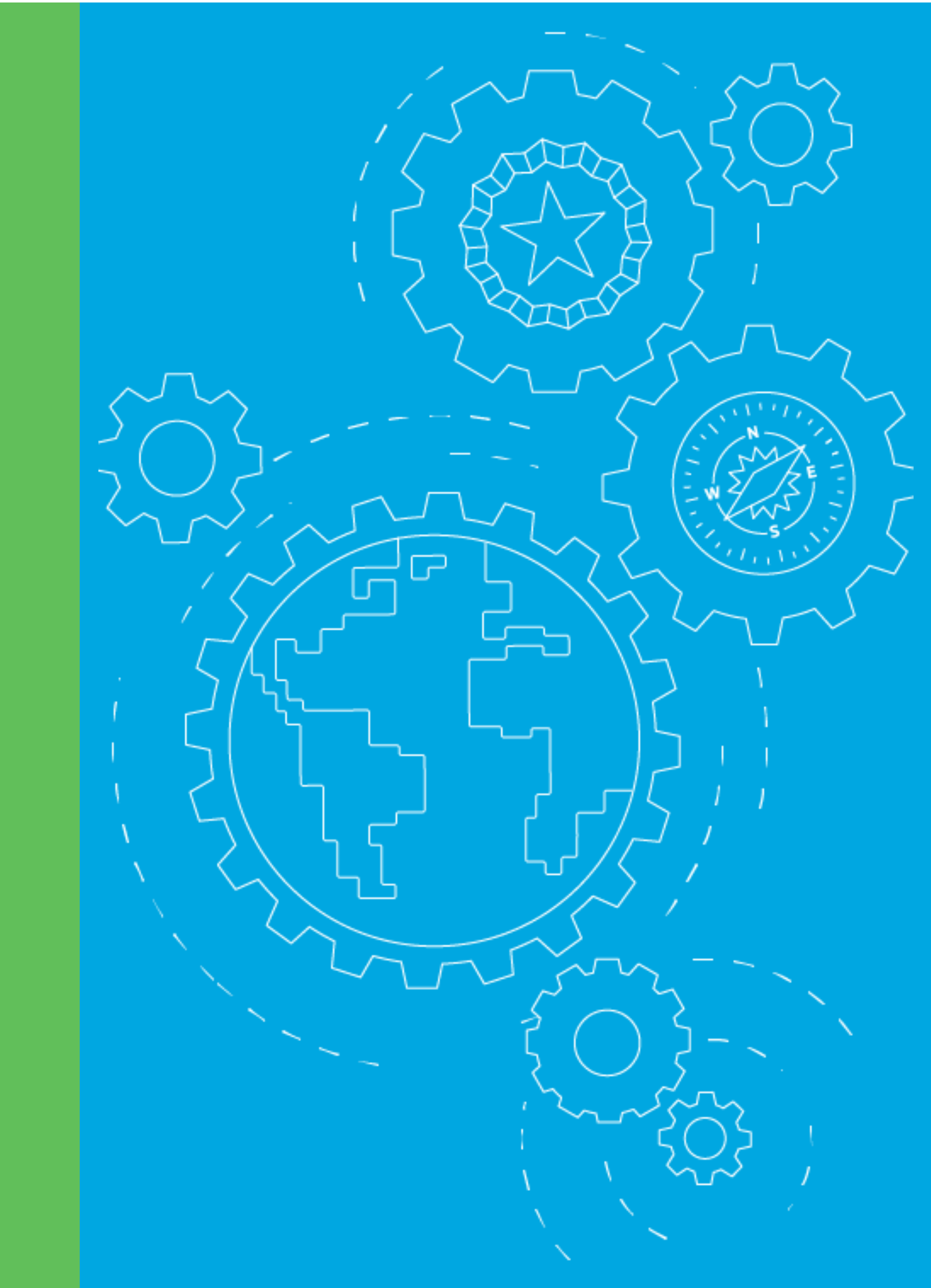
Marcin Kawka
Członek Zarządu

Załącznik 1

Informacje o biegłych rewidentach prowadzących działalność na własny rachunek oraz nazwę każdej firmy audytorskiej będącej członkami sieci RSM na terytorium Unii Europejskiej lub Europejskiego Obszaru Gospodarczego.

| Kraj | Nazwa firmy |
|------------|--|
| Austria | RSM Austria Wirtschaftsprüfung GmbH |
| Belgia | RSM Belgium RSM InterAudit CVBA RSM reviseurs d'entreprises - bedrijfsrevisoren bvba |
| Bułgaria | RSM BG Ltd. |
| Chorwacja | RSM Croatia d.o.o. |
| Cypr | RSM Cyprus Limited |
| Dania | RSM Denmark Statsautoriseret Revisionspartnerselskab |
| Francja | RSM France RSM OUEST AUDIT RSM BEAUJOLAIS VAL DE SAONE Alain Martin & Associates GECIA EXPERTISE COMPTABLE RSM PAYS DE SAVOIE RSM EST RSM RHONE-ALPES RSM OUEST RSM PARIS RSM MEDITERRANEE RSM GRENOBLE DAUPHINE RSM Réunion Audit |
| Niemcy | RSM GmbH Wirtschaftsprüfungsgesellschaft Steuerberatungsgesellschaft |
| Grecja | RSM Greece Certified Auditors and Management Consultants SA |
| Węgry | RSM Audit Hungary Zrt. |
| Irlandia | RSM Ireland Business Advisory Limited |
| Włochy | RSM Società di Revisione e Organizzazione Contabile S.p.A. |
| Luksemburg | RSM Audit Luxembourg, societe a responsabilite limitee |
| Malta | RSM Malta |
| Holandia | RSM Netherlands Accountants N.V. RSM Netherlands Audit B.V. RSM Netherlands Holding N.V. |
| Norwegia | RSM Norge AS |
| Polska | RSM Poland Audyt Sp. z o.o. RSM Poland Sp. z o.o. |
| Portugalia | RSM & Associados - Sroc, Lda |
| Rumunia | RSM Romania SRL |
| Hiszpania | RSM Andorra Auditors i Assessors, SL RSM Spain Auditores, SLP |
| Szwecja | RSM Stockholm AB RSM Göteborg KB |

Całkowite obroty uzyskane przez biegłych rewidentów prowadzących działalność na własny rachunek i firm audytorskich będących członkami sieci RSM, działającymi na terytorium Unii Europejskiej lub Europejskiego Obszaru Gospodarczego, z tytułu ustawowych badań rocznych jednostkowych i skonsolidowanych na koniec roku obrotowego, według najlepszych szacunków, wynosiły 207 mln EUR.



NASZE BIURA:

Poznań

ul. Droga Dębińska 3b
61-555 Poznań

Warszawa

ul. Inflancka 4
00-189 Warszawa

Szczecin

al. Wojska Polskiego 8
70-471 Szczecin

Katowice

ul. Uniwersytecka 18
40-007 Katowice

T: +48 61 8515 766

F: +48 61 8515 786

E: biuro@rsmpland.pl

www.rsmpland.pl

Sporządzono: 31 października 2022 roku w Poznaniu

RSM Poland is a member of the RSM network and trades as RSM. RSM is the trading name used by the members of the RSM network.

Each member of the RSM network is an independent accounting and consulting firm, each of which practices in its own right.

The RSM network is not itself a separate legal entity of any description in any jurisdiction. The RSM network is administered by RSM International Limited, a company registered in England and Wales (company number 4040598) whose registered office is at 50 Cannon Street, London EC4N 6JJ.

The brand and trademark RSM and other intellectual property rights used by members of the network are owned by RSM International Association, an association governed by article 60 et seq of the Civil Code of Switzerland whose seat is in Zug.

© RSM International Association, 2022